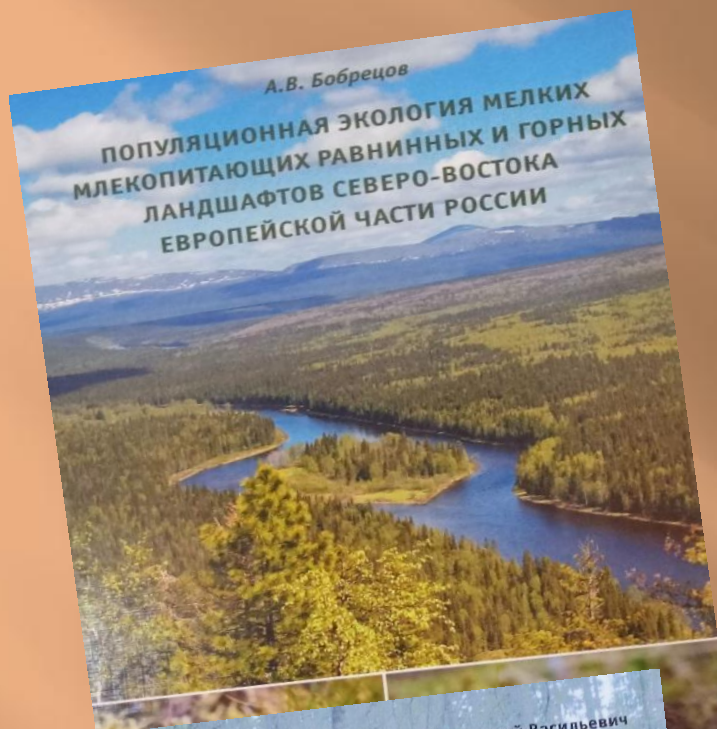


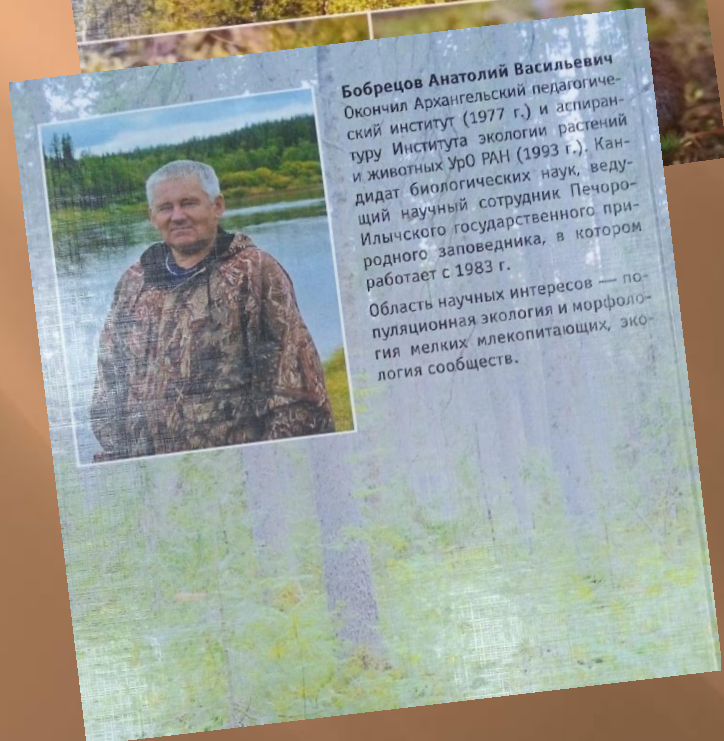
НОВЫЕ ПОСТУПЛЕНИЯ

(октябрь 2022)



Бобрецов, А. В.

Популяционная экология мелких млекопитающих равнинных и горных ландшафтов Северо-Востока европейской части России : монография / Анатолий Васильевич Бобрецов ; М-во природ. ресурсов и экологии Рос. Федерации [и др.]. - М. : КМК, 2016. - 381 с. : 16 цв. фото. - Библиогр.: с. 304-381.

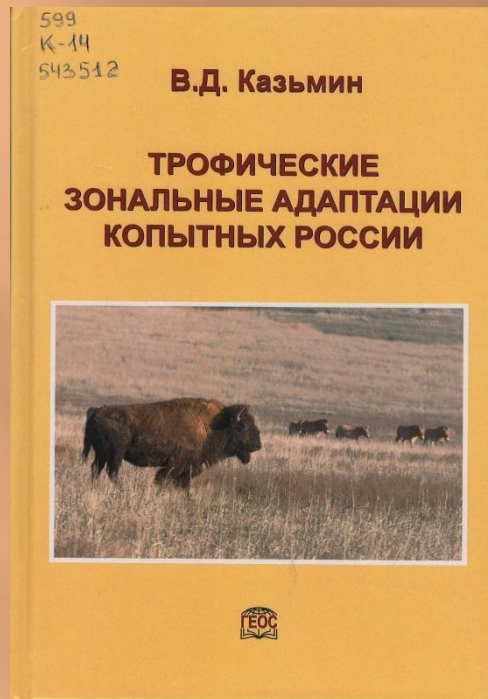


Бобрецов Анатолий Васильевич
Окончил Архангельский педагогический институт (1977 г.) и аспирантуру Института экологии растений и животных УрО РАН (1993 г.). Кандидат биологических наук, ведущий научный сотрудник Печоро-Ильчского государственного природного заповедника, в котором работает с 1983 г.
Область научных интересов — популяционная экология и морфология мелких млекопитающих, экология сообществ.

В монографии обобщены результаты многолетних исследований экологии мелких млекопитающих равнинных и горных ландшафтов Северо-Востока европейской части России. Основу книги составляют материалы, собранные в разных ландшафтах Печоро-Ильчского заповедника. Показана роль ландшафтной неоднородности территории в формировании эколого-популяционных особенностей у разных видов землероек и полевок. Приводятся данные по биотопическому размещению, размножению, возрастной и половой структуре, численности популяций животных и их динамики. Выявленные популяционные различия в экологии мелких млекопитающих разных ландшафтов во многом обусловлены сложностью и разнообразием их местообитаний. В этом отношении степень благоприятствования среды обитания для животных увеличивается от равнинных к горным ландшафтам.



Содержание: Ландшафтная неоднородность территории Северо-Востока европейской части России; Материалы и методы исследований; Экология отдельных видов мелких млекопитающих в разных ландшафтных районах Печоро-Ильчского заповедника; Распространение и численность мелких млекопитающих: масштаб выбора среды обитания; Размножение мелких млекопитающих в разных ландшафтных условиях; Возрастная и половая структура популяций мелких млекопитающих в равнинных и горных ландшафтных районах; Динамика численности мелких млекопитающих и ее особенности в разных типах ландшафтов



Казьмин, В. Д.

Трофические зональные адаптации копытных России : монография / Владимир Дмитриевич Казьмин ; Гос. заповедник "Ростовский". - М. : Геос, 2021. - 240 с. : 64 цв. фото. - Библиогр.: с. 211-240.

Монография посвящена экологии питания северных оленей, овцебыков, кавказско-беловежских зубров, свободноживущих одичавших лошадей, полувольных лошадей Пржевальского и бизонов Северной Евразии. Показаны методы, позволяющие количественно определить показатели качества среды обитания, питания и жизнеспособности животных в различных природных условиях. Работа будет интересна биологам, специалистам заповедного дела, охотоведам, животноводам, студентам, юннатам и другим неравнодушным людям.



Фото 55. Жеребцы встречаются. Ростовский заповедник (фото А.Д. Липкович)



Фото 57. Битва жеребцов. Ростовский заповедник (фото А.Д. Липкович)



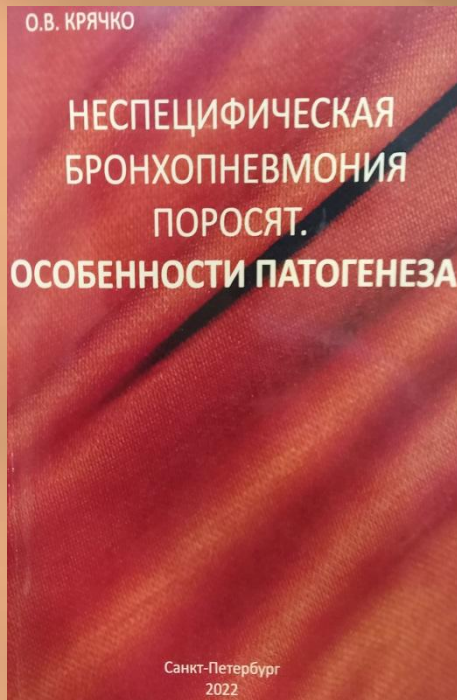
Фото 56. Демонстрация силы жеребцов. Ростовский заповедник, 2009 (фото А.Д. Липкович)



Фото 58. Дружеские отношения у вольноживущих лошадей. Ростовский заповедник (фото А.Д. Липкович)

Содержание: Постановка проблемы и выбор объектов исследования; Материалы и методы; Растительные кормовые ресурсы диких копытных в различных природных зонах; Растительные кормовые ресурсы арктических тундр острова Врангеля в 2004-2007 гг.; Растительные кормовые ресурсы лесного северного оленя средней тайги Центральной Сибири; Растительные кормовые ресурсы зубра в лесных и луговых фитоценозах Центрального Кавказа и Средне-Русской возвышенности; Растительные кормовые ресурсы сухих степей острова Водного озера Маныч-Гудило; Растительные кормовые ресурсы сухих степей долины Западного Маныча;

Сезонные рационы и избирательность потребления кормов копытными; Рацион и избирательность в потреблении кормов северными оленями и овцебыками в арктических тундрах острова Врангеля; Экология питания и рацион зубров; Рацион и избирательность кормов в питании вольноживущих лошадей в степях острова Водный озера Маныч-Гудило; Рацион и избирательность кормов в питании полувольных лошадей Пржевальского на естественных пастбищах долины Западного Маныча; Рацион и избирательность кормов в питании полувольных бизонов на естественных пастбищах долины Западного Маныча; Качество и переваримость потребляемых кормов копытными в разные сезоны года; Качество и переваримость кормов северных оленей и овцебыков в арктических тундрах острова Врангеля; Качество и переваримость кормов вольноживущих лошадей в степях острова Водный озера Маныч-Гудило; Величины усвоения и потребления кормов лошадью Пржевальского в долине Западного Маныча; Качество и переваримость кормов полувольных бизонов в долине Западного Маныча и др.



Крячко, О. В.

Неспецифическая бронхопневмония поросят. Особенности патогенеза : [монография] / Оксана Васильевна Крячко. - СПб. : Изд-во СПбГУВМ, 2022. - 98 с. - Список использованных источников: с. 83. - Библиогр.: с. 84-95.

В книге обобщены некоторые литературные данные, касающиеся реакции иммунной системы организма при респираторной патологии у различных видов животных, а также изложены результаты собственных исследований иммунобиологических и морфофункциональных показателей поросят при неспецифической бронхопневмонии. Рассмотрены патогенетические аспекты и взаимоотношение локального и системного иммунного ответа, способствующие заболеваемости животных в условиях промышленного ведения свиноводства. Книга предназначена для специалистов теоретической и клинической ветеринарной медицины, будет интересна для специалистов развивающегося направления трансляционной медицины

1. ЛИТЕРАТУРНЫЕ ДАННЫЕ О РАЗЛИЧНЫХ АСПЕКТАХ ПАТОГЕНЕЗА НЕСПЕЦИФИЧЕСКОЙ БРОНХОПНЕВМОНИИ

1.1. Этиологические и патогенетические аспекты

В развитии бронхопневмонии участвует микрофлора, населяющая верхние дыхательные пути у здоровых животных, однако, возникновение и течение болезни зависят от резистентности организма. Первичным толчком к возникновению бронхопневмонии является ослабление резистентности организма, обусловленное неблагоприятными факторами внешней среды: содержание в холодных сырых помещениях с высокой концентрацией аммиака, сероводорода, углекислоты; неполноценное кормление супоросных, полосных свиноматок и отъемышей, недостаток в кормах меди, цинка, кобальта, йода, витаминов - особенно ретинола, недостаток естественной или искусственной ультрафиолетовой радиации, переболевание в молодом возрасте желудочно-кишечными болезнями [19, 20, 21, 22, 24, 120].

Ряд авторов отмечают, что перевод животных на другие участки, смена обстановки, кормления связан с явлениями стресса и адаптации [125, 126].

Этиологическим фактором, способствующим развитию бронхопневмонии неспецифического характера, может быть переохлаждение или перегревание организма, а также раздражение дыхательных путей [24]. Например, холод, раздражая кожные рецепторы, может рефлекторно вызвать расширение сосудов слизистой оболочки верхних дыхательных путей, а это приводит к развитию катаральных явлений, на фоне которых получает развитие условно-патогенная микрофлора. Недостаток витамина А приводит к нарушению функции мерцательного эпителия дыхательных путей, играющего защитную роль при проникновении микробов и способствующего удалению вредных веществ [4].

Полагают [109], что особое место в этиологии пневмоний свиней занимает природная предрасположенность данного вида к респираторной патологии, так как в процессе одомашнивания диких свиней был значительно изменен образ их жизни, селекция была направлена на быстрый рост и высокую окупаемость кормов. Дикие свиньи, обитая в естественных условиях, находилась в постоянном движении, у них хорошо развиты костно-мышечная система, грудная клетка, легкие обладают достаточной емкостью, у них мощная, объемная грудная полость и менее развита, суживающаяся брюшная. у

домашних же свиней, наоборот, более развита брюшная полость, грудная - менее. Строение легких у диких и домашних свиней одинаково, в спокойном состоянии функционируют диафрагмальные и сердечные доли. У диких животных в естественной среде обитания постоянно возникают ситуации, сопровождающиеся значительными физическими нагрузками. Поэтому верхушечные доли у них регулярно функционируют, в экстремальных ситуациях обеспечивая животному своеобразное «второе дыхание».

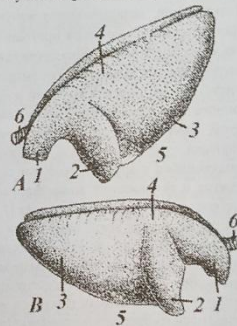


Рис. 1. Легкие свиньи домашней: А - с левой стороны; В - с правой стороны; 1 - верхушечная доля; 2 - сердечная доля; 3 - диафрагмальная доля; 4 - тупой край; 5 - острый край; 6 - трахея.

У домашних же свиней из-за иного образа жизни сравнительно меньший объем легких, гиподинамия привела к незначительным нагрузкам даже на диафрагмальные и сердечные доли. Верхушечные же доли на протяжении всей жизни практически не функционируют, в результате в бронхах и альвеолах их постоянно накапливается слизь, продуцируемая клетками слизистых. Поэтому эти доли особенно чувствительны ко всем агентам внешней среды, в том числе микроорганизмам. Следовательно, из-за особенностей анатомического строения легких и образа жизни домашних свиней, легочная ткань наиболее уязвима и патологические процессы в ней наблюдаются практически в течение всей жизни животного.

Воспалительный процесс в легких начинает распространяться со слизистой оболочки бронхов на альвеолярную ткань. Этому способствует задержание экссудата в просвете бронхов. Постоянное и длительное воздействие на организм неблагоприятных факторов внешней среды (холода, сытости, вредных газов) вызывает целый ряд рефлекторных импульсов, идущих



Оксана Васильевна Крячко в 1985 г. окончила Ленинградский ветеринарный институт, получив диплом ветеринарного врача с отличием. Работала по распределению ветеринарным врачом в Великолукской зональной ветеринарной лаборатории Псковской области. В 1989 г. поступила в очную аспирантуру ЛВИ по кафедре патологической физиологии и в 1993 г. защитила кандидатскую диссертацию «Использование пептидных биорегуляторов для коррекции иммунодефицита у поросят при бронхопневмонии». С 1992 г. работала в Великолукской ГСХА на кафедре основ ветеринарии старшим преподавателем, доцентом, профессором, заведующим кафедрой. В 1999 г. без отрыва от производства подготовила и защитила докторскую диссертацию «Иммунобиологические и структурно-функциональные аспекты патогенеза неспецифической бронхопневмонии поросят». В 2000 г. по представлению ректората Великолукской ГСХА внесена в «Энциклопедию Псковской области». Область научных интересов - реакции иммунной системы при респираторных болезнях животных, иммунопатология, иммунокоррекция.

С сентября 2001 года заведующая кафедрой патологической физиологии Санкт-Петербургского государственного университета ветеринарной медицины. Ученое звание профессора по кафедре патологической физиологии получила в 2011 году.

Крячко О.В. автор более 200 научных и методических работ, соавтор 8 патентов, 3 учебников. При её активном участии были проведены три конференции по патологической физиологии животных с международным участием в 2006, 2008 и 2011 годах на базе СПбГУВМ. С 2004 года - вице-президент ассоциации ветеринарной медицины Российского научного общества патофизиологов.



Млекопитающие Печоро-Илычского заповедника : монография / М-во природ. ресурсов Рос. Федерации [и др.] ; авт.: А. В. Бобрецов, Н. Д. Нейфельд, С. М. Сокольский [и др.] ; под ред. А. Г. Куприянова. - Сыктывкар : Коми кн. изд-во, 2004. - 463 с. : 8 л. цв. фото. - Библиогр.: с. 438-461.

Монография представляет собой подробную сводку по млекопитающим Печоро-Илычского государственного природного биосферного заповедника, расположенного на стыке Русской равнины и Уральской горной страны. Книга подводит итоги многолетних полевых исследований сотрудников заповедника в области изучения животного мира региона. В ней приведены данные о распространении и экологии 50 видов зверей, относящихся к 17 семействам и 6 отрядам. Для ряда видов выявлены некоторые черты экологии, связанные с особенностями условий среды в разных ландшафтных районах заповедника. Прослежены временные изменения численности и основных популяционных параметров млекопитающих. Книга рассчитана на зоологов, охотоведов, работников природоохранных структур, преподавателей и студентов биологических факультетов вузов, а также на широкий круг натуралистов-любителей.

Печоро-Илычский заповедник – одна из крупнейших особо охраняемых территорий. Природные условия его очень разнообразны, фауна млекопитающих богата.



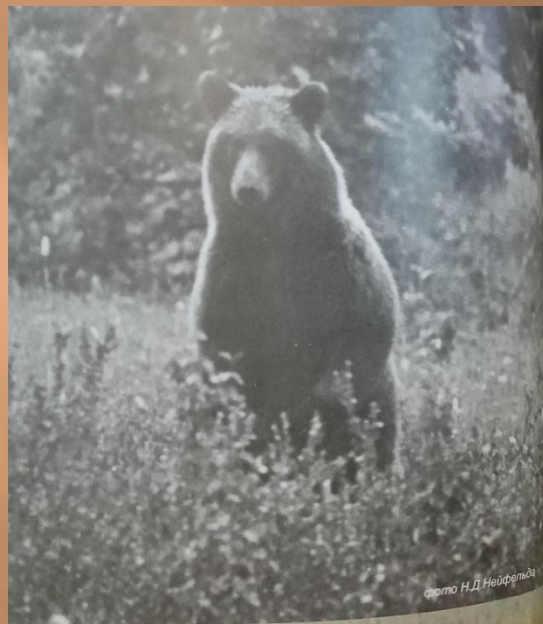


фото Н.Д. Нейфельда

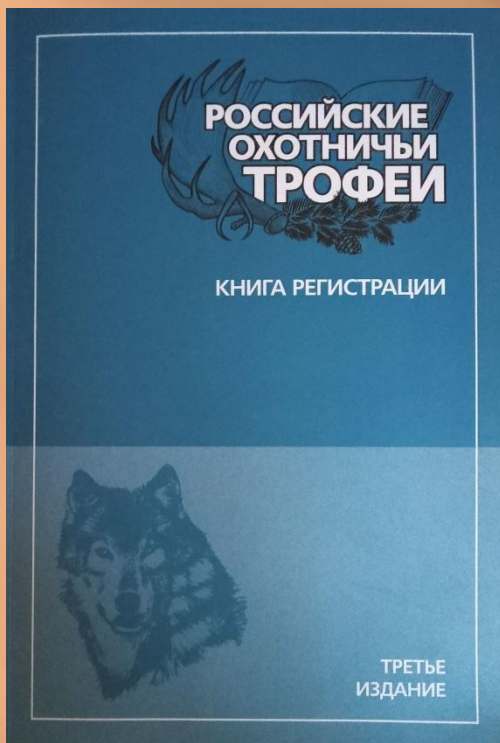
Бурый медведь – самый обычный крупный хищник заповедника. На подзоловых лугах и горных тундрах звери обитают с ранней весны до поздней осени

Соболь – наиболее обычный представитель семейства куньих в темнохвойных предгорных и горных лесах Северного Урала



фото С.М. Сокольского

Содержание: Характеристика условий обитания млекопитающих Печоро-Илычского заповедника; Материал и методы исследований млекопитающих; Мелкие млекопитающие; Бобр; Белка. Летяга, Бурундук; Промысловые животные (маршрутно-окладной метод); Промысловые животные (зимний маршрутный лист); Распространение и экология млекопитающих; Отряд насекомоядные; Отряд рукокрылые; Отряд зайцеобразные; Отряд грызуны; Отряд хищные; Отряд парнопалые; Современное состояние фауны млекопитающих и ее изменения за полувековой период



Российские охотничьи трофеи : книга регистрации / Моск. охотничий клуб "Сафари" ; ред. совет: Л. А. Сонин (пред.), А. Д. Гнедовский, И. Л. Дворкин [и др.]. - 3-е изд. - М. : Моск. охотничий клуб "Сафари" : Вече, 2020. - 392 с. : фото. - Прил.: с. 295-385.

Третий выпуск "Книги регистрации российских охотничьих трофеев" является логичным продолжением проекта. По решению Экспертной конкурсной комиссии значительно расширен список категорий для учёта трофеев регистрируемых охотничьих животных, обитающих на территории России, что в большой степени отличается от критериев, принятых за рубежом. При выделении категорий в первую очередь учитывалось: подвиды, выделяемые зоологами; территориальная изолированность популяций животных; выраженные или заметные морфологические признаки животных; естественное историческое расселение или сокращение ареала вида во времени и пространстве; территории, на которых регулярно добывают конкретных животных; гибридизация; интродуцированные и реинтродуцированные виды.

Олень пятнистый европеоидский (перевозчик) (из типичная форма рога) Метра 10-NT min. 240 0

Имя охотника	Дата охоты	Республика	Полосовая форма охоты	Диаметр рога			Ось рога			Размах рога			Кольцо рога			Общая длина рога	Рейтинг	
				мм.	см.	мм.	мм.	см.	мм.	см.	мм.	см.	мм.	см.	мм.			см.
Андреев О.Н.	11.08	Челябинская обл.	Защитная	162	89,2	28,4	25,1	79,1	6	5	5	5	5	5	5	5	5	5
Ведерников Павел	09.08	Челябинская обл.	Защитная	82	54,8	22,8	20,4	74,4	5	8	5	8	5	8	5	8	5	8
Иванов С.Г.	08.08	Челябинская обл.	нет данных	91	52,2	22,8	20,1	71,8	4	9	5	9	5	9	5	9	5	9
Поповичев О.	10.04	Челябинская обл.	нет данных	88,2	48,4	20,8	22,8	72,1	5	4	5	4	5	4	5	4	5	4
Видкин А.И.	20.07	Челябинская обл.	ГОСА	92	62,1	20,1	20,1	81,4	4	7	5	7	5	7	5	7	5	7
Александров С.В.	02.08	Челябинская обл.	спортивная	91,3	60,8	23,3	21,3	81,9	4	7	5	7	5	7	5	7	5	7
Соловьев М.С.	12.08	Челябинская обл.	Александровская	88,8	61,9	20,8	21,4	79,1	5	1	5	1	5	1	5	1	5	1
Воронцов С.В.	02.08	Челябинская обл.	нет данных	85,8	62,9	21,8	21,8	79,1	5	5	5	5	5	5	5	5	5	5
Соловьев М.С.	12.08	Челябинская обл.	Челябинская ГОСА	81,3	52,1	14,3	14,3	80,2	4	5	5	5	5	5	5	5	5	5
Володин И.Т.	12.08	Свердловская обл.	из Снежинска	78,3	78,8	18,4	18,0	78,5	1	5	5	5	5	5	5	5	5	5
Орловский В.А.	12.08	Свердловская обл.	Александровская ГОСА	81,9	62,8	20,8	20,8	81,8	5	5	5	5	5	5	5	5	5	5
Курочкин А.С.	12.08	Свердловская обл.	Полтавская область ГОСА	74,9	61,2	18,1	18,1	80,4	5	4	5	4	5	4	5	4	5	4
Рыбаченко С.М.	01.08	Свердловская обл.	нет данных	70,5	71,1	20,2	21,8	81,0	4	8	8	8	8	8	8	8	8	8



1 место / Андрей О.Н.



3 место / Николай С.



5 место / Владимир А.И.



6 место / Виктор С.В.

* Трофей не сертифицирован ввиду отсутствия фотографии.

260

РОССИЙСКИЕ ОХОТНИЧЬИ ТРОФЕИ

Олень пятнистый устурский (типичная форма рога)

Имя охотника	Дата охоты	Республика	Полосовая форма охоты	Диаметр рога			Ось рога			Размах рога			Кольцо рога			Общая длина рога	Рейтинг	
				мм.	см.	мм.	мм.	см.	мм.	см.	мм.	см.	мм.	см.	мм.			см.
Соловьев М.С.	01.08	Приморский край	Сергея Мухоморова	91,3	60,8	23,3	21,3	81,9	4	7	5	7	5	7	5	7	5	7
Соловьев М.С.	08.08	Приморский край	нет данных	77,8	78,8	17,8	17,8	78,8	4	4	4	4	4	4	4	4	4	4
Соловьев М.С.	12.08	Приморский край	Калининградская область	79,8	79,8	18,8	18,8	79,8	4	4	4	4	4	4	4	4	4	4
Соловьев М.С.	01.08	Приморский край	Калининградская область	78,8	78,8	18,8	18,8	78,8	4	4	4	4	4	4	4	4	4	4
Соловьев М.С.	01.08	Приморский край	Магистр-Дельта	64,3	64,3	14,3	14,3	64,3	4	4	4	4	4	4	4	4	4	4
Соловьев М.С.	08.08	Приморский край	Ветеринар В.И.Трофимов	91,3	60,8	23,3	21,3	81,9	4	7	5	7	5	7	5	7	5	7



1 место / Малая В.Г.



3 место / Валыева Ю.В.



1 место / Иван И.Н.



6 место / Егоров А.А.

* Трофей не сертифицирован ввиду отсутствия фотографии.

РОССИЙСКИЕ ОХОТНИЧЬИ ТРОФЕИ

261

Некоторые из названий категорий животных взяты из исторических хроник расселения вида и несозвучны современному восприятию категорий. Ряд категорий назван исходя из чисто географических привязок. В ряде случаев границы того или иного ареала проведены по административным границам областей и рекам, являющимся естественным разделом. Иногда категория выделялась по обитанию на различных высотах над уровнем моря. Экспертной комиссией было принято решение включить в список трофейных животных виды и подвиды, обитающие на территории России и внесенные в Красные книги Международного союза охраны природы и России. Это ни в коей мере не является призывом к охоте на "краснокнижных" животных, но было бы непростительно не принять во внимание трофеи, добытые легально и хранящиеся, например, в фондах музеев. Издание адресовано широкому кругу охотников, экологов и любителей природы России.

Анатолий Юрьев

**История
пушного промысла
в Тарском уезде**

г. Тара
2017 г.

Юрьев, А. И.

История пушного промысла в Тарском уезде /
Анатолий Ионович Юрьев. - Омск : Амфора, 2017. -
251 с. : фото. - Библиогр.: с. 245-248.



Слева направо: Н.К. Фролов, В.К. Фролов, В.С. Гракович (с. Атирка)



Андрей Николаевич Заливин с сыном. Охота в окрестностях с. Заливино

Охота на медведя.
Охотники из Омска
с лицензией
на отстрел



Охота
на кабана.
Охотники
из Омска
с лицензией
на отстрел

В.С. Телятников.
Удачный трофей –
волк



5 4 3 4 4 8

Министерство сельского хозяйства Российской Федерации
Федеральное государственное бюджетное образовательное учреждение
высшего образования
«Вятский государственный агротехнологический университет»
Экономический факультет
Кафедра экономики и менеджмента

Т. Б. Шиврина, О. Г. Цаава

Исследование и развитие имиджа территорий
(на материалах МО "Город Киров")

Монография



Киров
Аверс
2022

Шиврина, Т. Б.

Исследование и развитие имиджа территорий (на материалах МО "Город Киров") : монография / Татьяна Борисовна Шиврина, Олег Голиевич Цаава ; М-во сел. хоз-ва Рос. Федерации, ФГБОУ ВО "Вят. гос. агротехнол. ун-т", Экон. фак. [и др.]. - Киров : Аверс, 2022. - 113 с. - Прил.: с. 106-113. - Библиогр.: с. 97-105.

В монографии рассмотрены теоретические и практические аспекты формирования благоприятного имиджа территории, на материалах муниципального образования "Город Киров" проведено исследование и предложены направления развития имиджа территорий. Монография предназначена для специалистов и обучающихся по программам магистратуры.